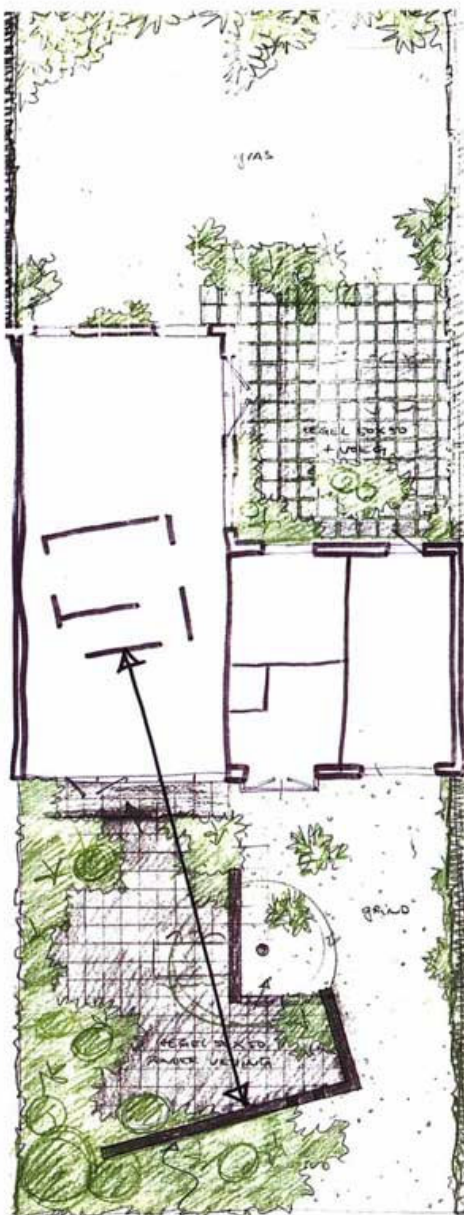


A photograph of a modern garden patio. In the foreground, a dark, minimalist wooden bench sits on a light-colored tiled floor. Behind it is a long, dark wooden table with a decorative metal bowl on top. A large, dark concrete wall with several rectangular openings runs across the middle ground. To the left, a tree with green leaves stands in a planter. In the background, a modern house with a grey brick facade and a gabled roof is visible through the wall's openings. The sky is bright and clear.

Basic oase

Een Hollands huis, dat wel, maar met een onmiskenbaar Mediterraan tintje. Tuinarchitect Luc Engelhard ontwierp in een Nederlandse nieuwbouwwijk deze oase. Over beton, een patio en exotische sferen.

De betonnen muur die de tuin omrandt heeft openingen die verrassingen van buiten toelaten en de dikte en stevigheid van de wand benadrukken. Doordat het beton met kleurstof is vermengd ontstaat er een antraciet-tint. Het tuinmeubilair is van Claire Bataille (WoW).



Boven: De gevel van glas van het huis dat door architecte Ellen Sander werd ontworpen, vroeg om een contrastrijke tuin, die de lichte sfeer nog beter uit de verf zou laten komen.

Onder: De leilindes, door de gemeente in de hele wijk geplaatst, kruisen de muur van beton, wat voor een interessant perspectief zorgt.





Linksboven: kommen van zwart aardewerk via Nolita, theepot via Beljeman & Barton. Daarnaast: De eenvoudige tegels hebben geen vellingkant, waardoor ze dichter tegen elkaar kunnen liggen en minder afleidende lijnen vertonen. Ervoor Phlomis russeliana.

'Die gevel van glas is een bijzonderheid', zegt tuinontwerper Luc Engelhard, 'die wilde ik dan ook met respect behandelen.' Wat hij daaronder verstaat doet hij meteen uit de doeken. Engelhard zocht naar een contrasterend materiaal om het glas nog beter uit te laten komen. Een ruw, krachtig element dat rustig was aan het oog, waardoor de belijning in de glazen gevel benadrukt zou worden. Het werd beton. Dat ligt voor de hand, want Luc Engelhard is, zoals hij zelf zegt, 'weg van beton'. 'Het is monumentaal, sculpturaal en heeft een geweldige eigenschap: het laat zien hoe mooi andere dingen zijn.' Er was nog meer reden voor beton in de tuin. Ellen Sander, de architecte van het huis, had binnen ook een schuine wand van beton geplaatst, dus dat zou prima op zijn plaats vallen. Bovendien had de gemeente in de hele wijk leilindes geplaatst, die, eenmaal vol in blad, de betonnen muur

prachtig zouden kruisen. Toen Engelhard de eigenaars tenslotte ontfutselde dat ze eigenlijk altijd een patio hadden gewild, besloot hij tot de huidige variant: een betonnen wand die de tuin afschermt van de achterliggende brink, met openingen die verrassingen van buiten toelaten en zijn stevigheid benadrukken. Het beton gaat goed samen met de eenvoudige grijze tegels en het zeegroene 'dubbeltjesgrind' (officieel Flachcorn-grind). De beplanting doet duidelijk mediterraan aan. De fluweelboom met zijn exotische blad en rode bloemen zorgt voor een mooie tere schaduw op het terras, de Phlomis russeliana heeft in de zomer mooie zacht-gele bolletjes op de stelen en de citroenstruik geeft een zomerse citrusgeur af. Engelhard is in zijn opzet geslaagd: het begeerde patio-gevoel is compleet. Luc Engelhard Tuinen, Kockengen, 0346-241807, www.lucengelhard.nl

De Fluweelboom (*Rhus typhina*) met zijn rode bloemen werpt een tere schaduw op het terras dankzij zijn grillige vorm. Ernaast overvleugelt een vlinderstruik *Buddleja* de betonnen wand. De tuintafel en bank zijn van Bataille & ibens, via Appart. Rechts: Linksvoor staat de *Phlomis russeliana* met zachtgele bolletjes die later mooi verdrogen, zoals hier afgebeeld. Rechts ernaast staat de citroenstruik (*Artemisia abrotanum*) die een fijne citrusgeur verspreidt. De paarse bloempluimen ernaast zijn van een *Buddleja*. Op de grond betontegels van 50 x 50 cm zonder vellingrand.



